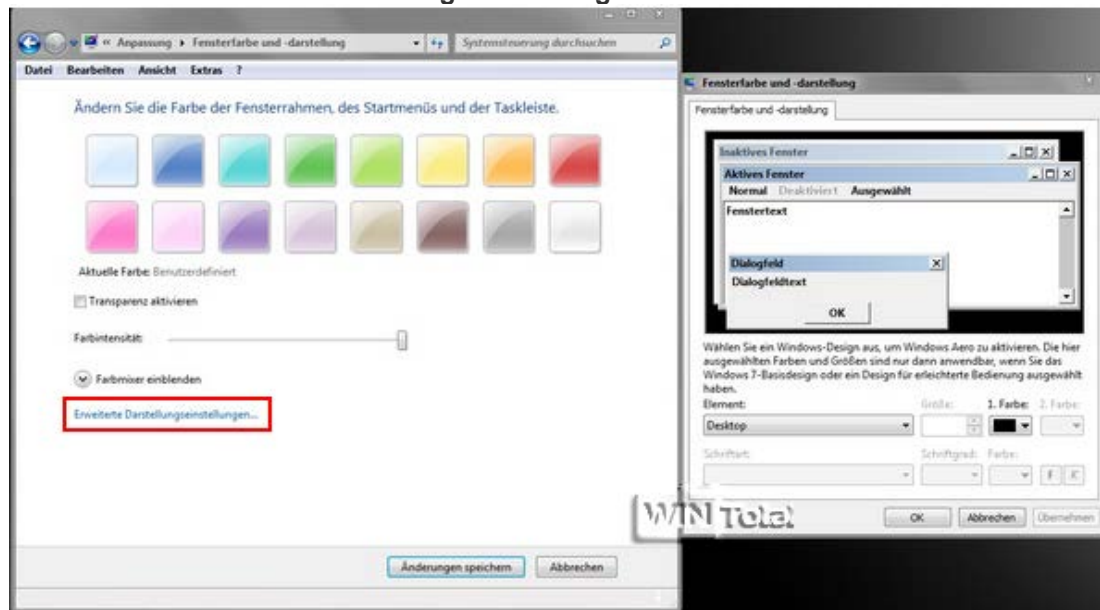


# Einstellungen für Symbolabstand Schriftarten Schriftgrad Schriftgröße und Farbe unter Windows 8 1

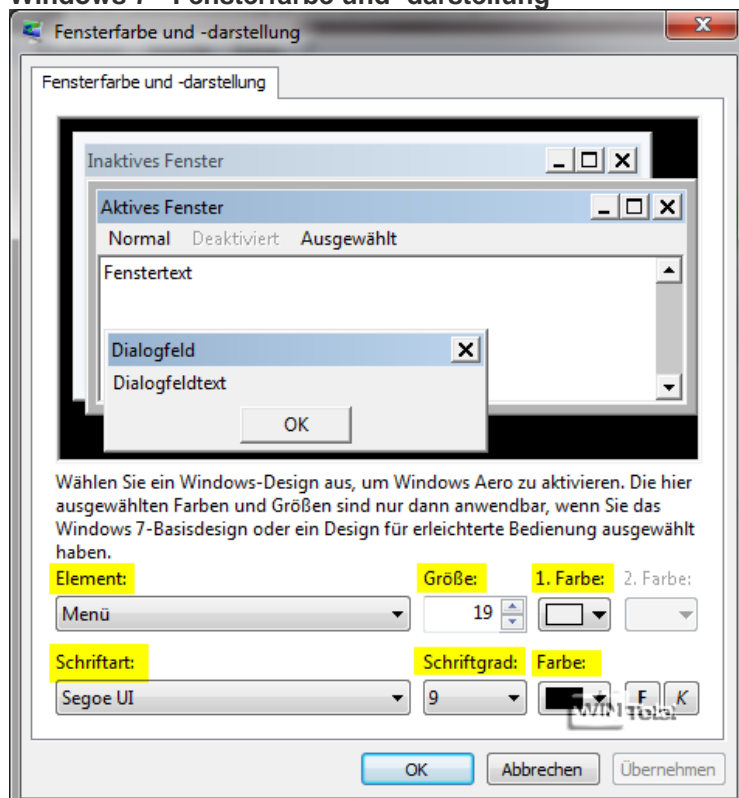
Erweiterte Darstellungseinstellungen unter Windows 8.1 nicht mehr vorhanden - Einstellungen über die Registry anpassen

Unter Windows 7 waren wir es gewohnt, unter "Anpassen" - Fensterfarbe - "Erweiterte Darstellungseinstellungen" den Symbolabstand (horizontal/vertikal), Schriftarten, Schriftgrad, Schriftgröße und Farbe zu ändern. Unter Windows 8.1 gibt es "Erweiterte Darstellungseinstellungen" nicht mehr. Wenn allerdings von Windows 7 auf Windows 8 geupdatet wurde, werden die Änderungen, die in den "Erweiterten Darstellungseinstellungen" vorgenommen wurden, von Windows 8 übernommen. Das liegt daran, dass Teile des Registryzweig "Desktop" unter "HKEY\_CURRENT\_USER\Control Panel" mit übernommen werden.

## Windows 7 - Erweiterte Darstellungseinstellungen

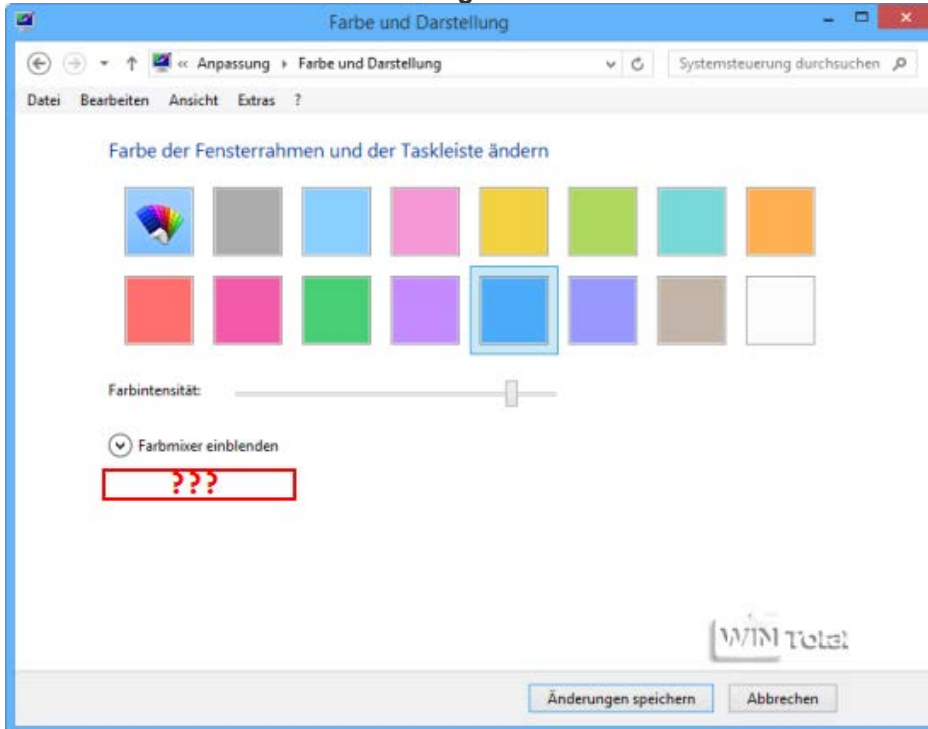


## Windows 7 - Fensterfarbe und -darstellung



In Windows 8.1 unter "Anpassen" - "Farbe" befindet sich kein Link "**Erweiterte Darstellungseinstellungen**" mehr. "Erweiterte Darstellungseinstellungen" fehlten schon in Windows 8.0.

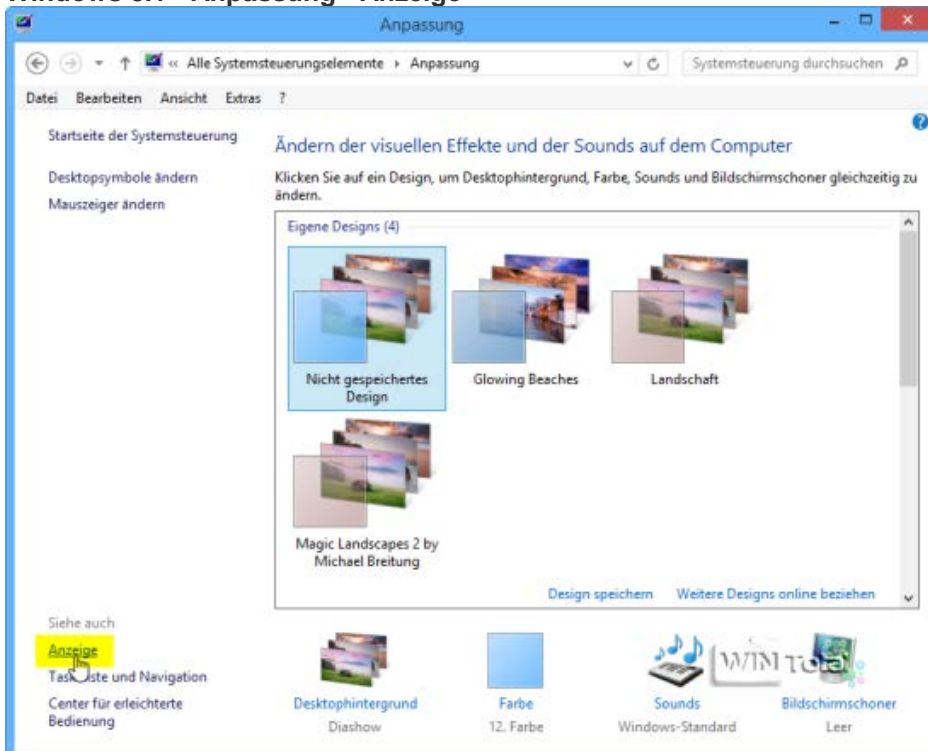
## Windows 8.1 - Farbe und Darstellung



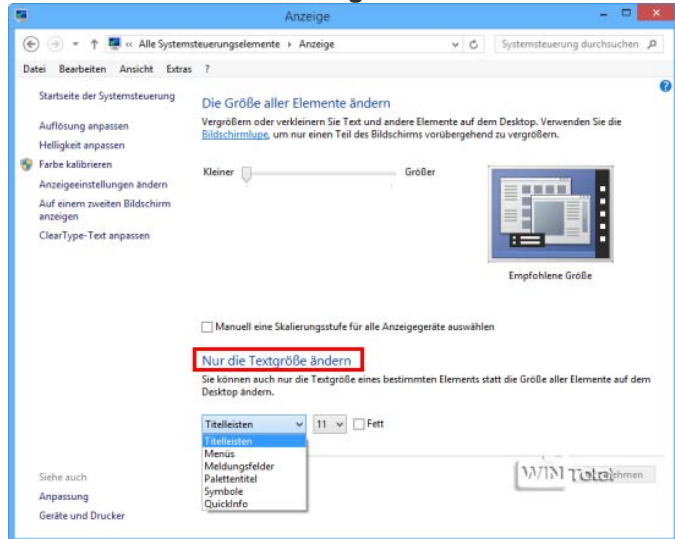
## Schriftgröße ändern

Die Schriftgröße und Schriftart "Fett" kann noch geändert werden. In abgespeckter Form finden sich unter "Anpassung" - Anzeige - unter "**Nur die Textgröße ändern**" Felder für Titelleisten, Menüs, Meldungsfelder, Palettentitel, Symbole und QuickInfo, die sich in der Größe ändern lassen.

## Windows 8.1 - Anpassung - Anzeige



## Windows 8.1 - Nur die Textgröße ändern



Unter Windows 8 können Änderungen nur noch über die Registry vorgenommen werden. Die Registry muss [als Administrator ausgeführt](#) werden und Sie sollten sich vorher eine Sicherung anlegen. Alle Änderungen werden erst durch einen Neustart aktiv.

### Systemschriftart und -grad ändern

Für Windows 8 ist im Windows Explorer die Schriftart Tahoma und für die Systemeigenschaften, Gerätemanager ect. Microsoft Sans Serif zuständig. Sie können eine andere beliebige Schriftart, die im Fonts-Ordner vorliegen muss, namentlich in der Registry eintragen. Kursiv ist "italic", "bold" steht für fett und "underline" für unterstrichen - [Tipp hierzu](#).

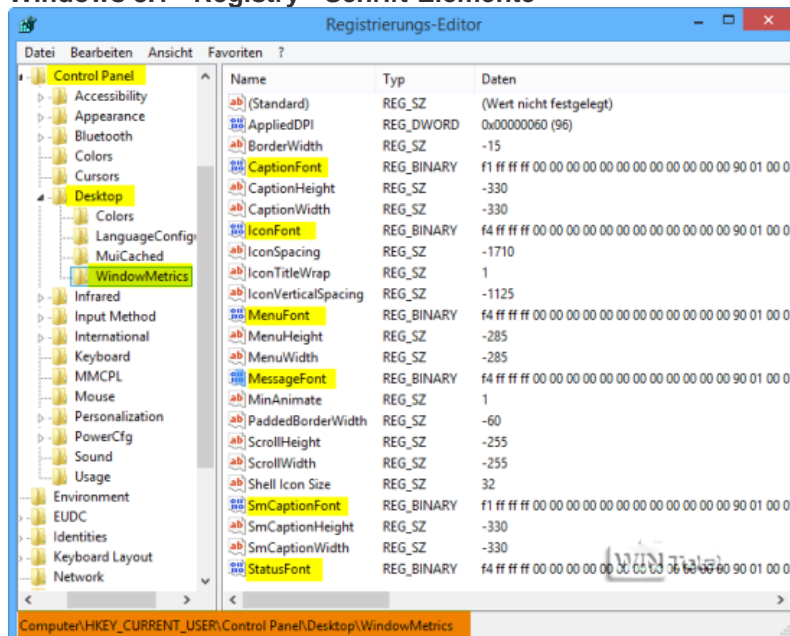
### Schriftarten der Elemente ändern

Unter **HKEY\_CURRENT\_USER\Control Panel\Desktop\Window Metrics** liegen die Schrift-Elemente im Binärwert vor.

#### Schrift-Elemente:

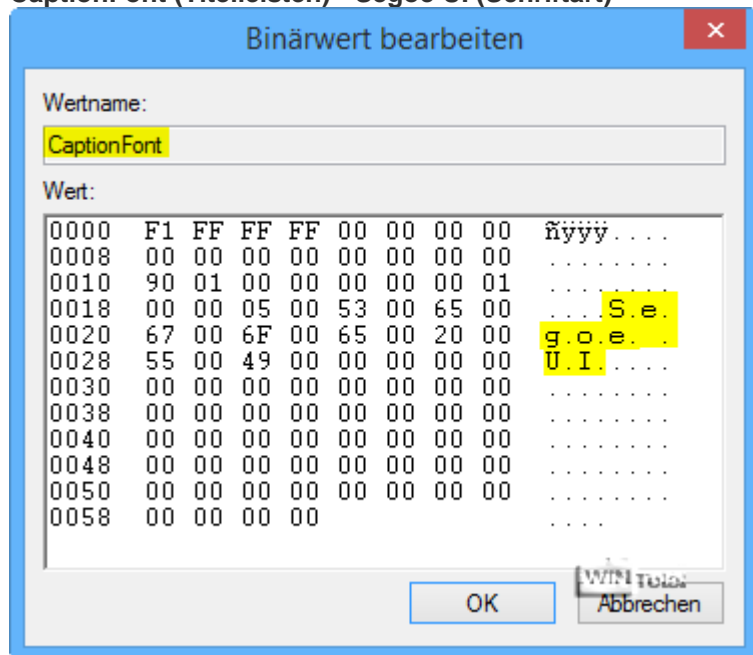
- CaptionFont** = Titelleisten (Schriftart der Fenstertitel)
- IconFont** = Symbole (Schriftart der Icons)
- MenuFont** = Menüs (Schriftarten, die in Menüs verwendet werden)
- MessageFont** = Meldungsfelder (Schriftart der Popups)
- SmCaptionFont** = Palettentitel (Schriftart kleiner Titelleisten)
- StatusFont** = QuickInfo (Schriftart der Statusleisten)

## Windows 8.1 - Registry - Schrift-Elemente

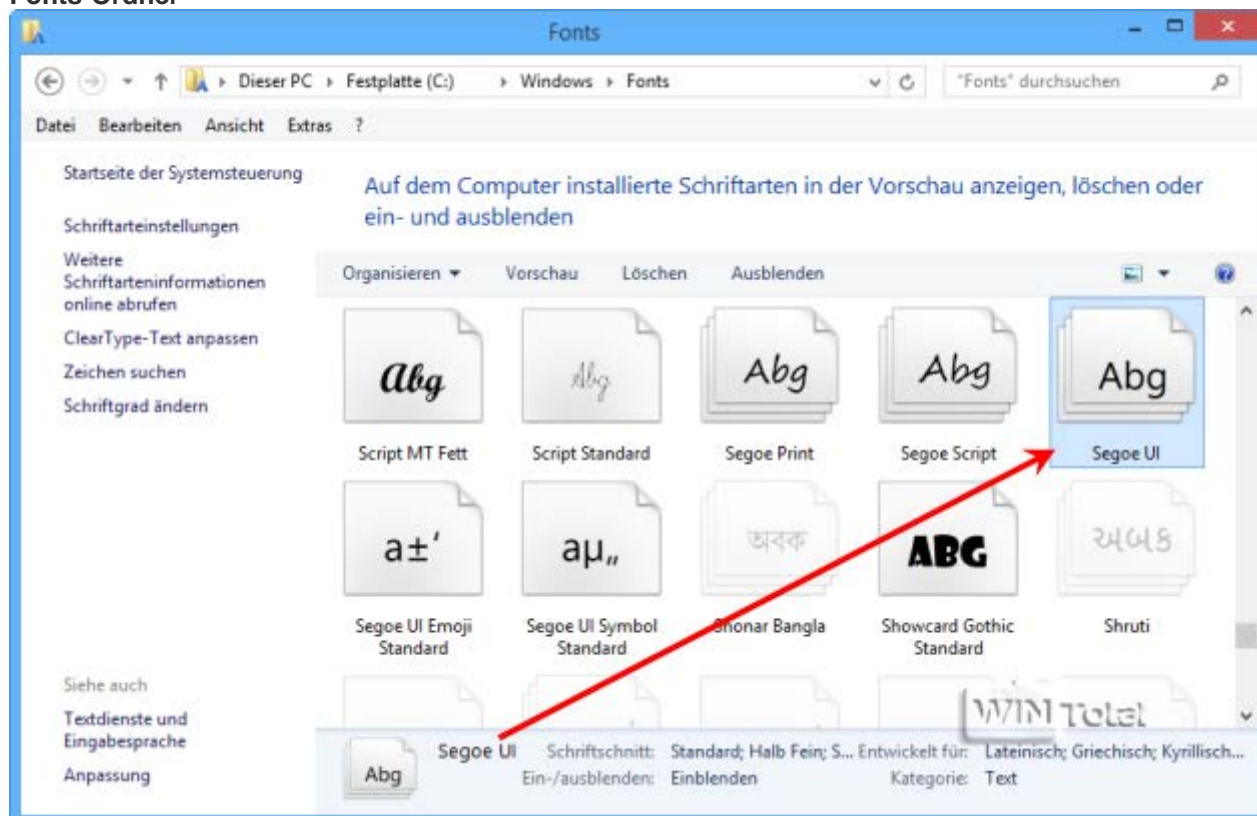


Wird z.B. der Eintrag "**CaptionFont**" für die Titelleisten doppelt angeklickt, sieht man die Schriftart "*Segoe UI*" mit Punkten - **S.e.g.o.e. .U.I.** - die auch im Fonts-Ordner vorliegt (C:\Windows\Font).

### CaptionFont (Titelleisten) - Segoe UI (Schriftart)



### Fonts-Ordner

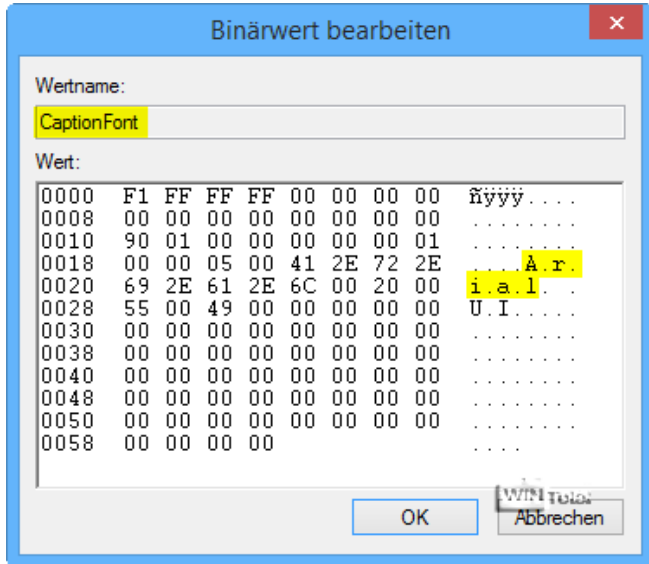


**S.e.g.o.e. .U.I.** besteht aus 16 Teilen mit Punkten und Leerzeichen (gelbe Markierung). Wenn Sie lieber beispielweise *Arial UI* als Schriftart für die Fenstertitel haben möchten, muss erstens im Fontordner die Schriftart vorhanden sein und zweitens der Binärwert in der Registry auch mit Punkten geschrieben werden.

### A.r.i.a.l. .U.I. = 16 Teile mit Punkten und Leerzeichen

Es dürfen nur systemeigene Schriftarten verwendet werden. Setzen Sie den Cursor vor **S** und klicken einmal auf die [Entf]-Taste und geben dafür **A** ein, klicken wieder auf die [Entf]-Taste und setzen den **Punkt**, dann wieder [Entf]-Taste und **r** eingeben, wieder [Entf]-Taste und den **Punkt** setzen und so weiter. So ist es am einfachsten und Sie kommen nicht durcheinander. In diesem Beispiel brauchen Sie nur **A.r.i.a.l.** eingeben, da **.U.I.** schon drin steht.

## A.r.i.a.l. .U.I.



Wenn Sie auch die anderen Schrift-Elemente verändern wollen, müssen Sie genauso vorgehen.

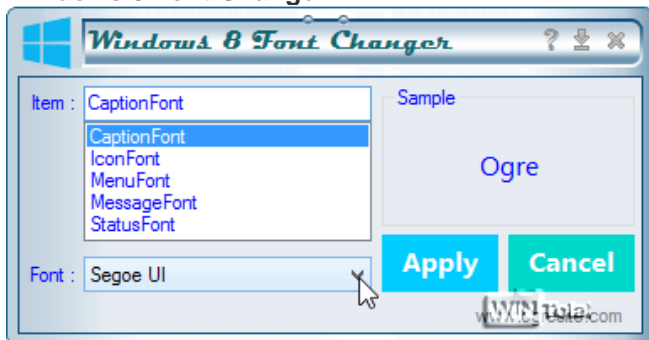
### **Tipp: Windows 8 Font Changer**

Das Tool ändert die Einstellungen unter Windows 8/8.1 für CaptionFont, IconFont, MenuFont, MessageFont und StatusFont. Nach der Einstellung der Schrift und einem Neustart können Sie die Schriftartengröße unter "Anpassung" - Anzeige - **"Nur die Textgröße ändern"** - **"Titelleisten"** noch ändern.

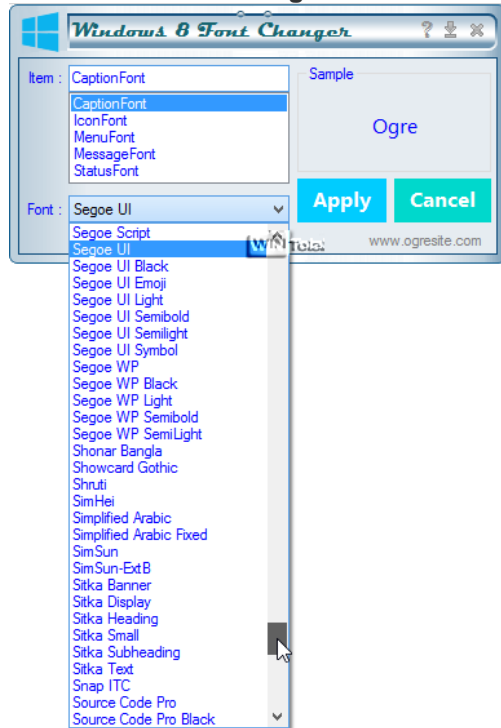
Das Tool muss nicht installiert werden. Diese [Software](#) wurde von "Ogre" entwickelt, der leider seine Webseite [ogresite.com](#) geschlossen hat.

**Download:** [Windows 8 Font Changer](#) (39,5 KB - gepackt)

### **Windows 8 Font Changer**



## Windows 8 Font Changer



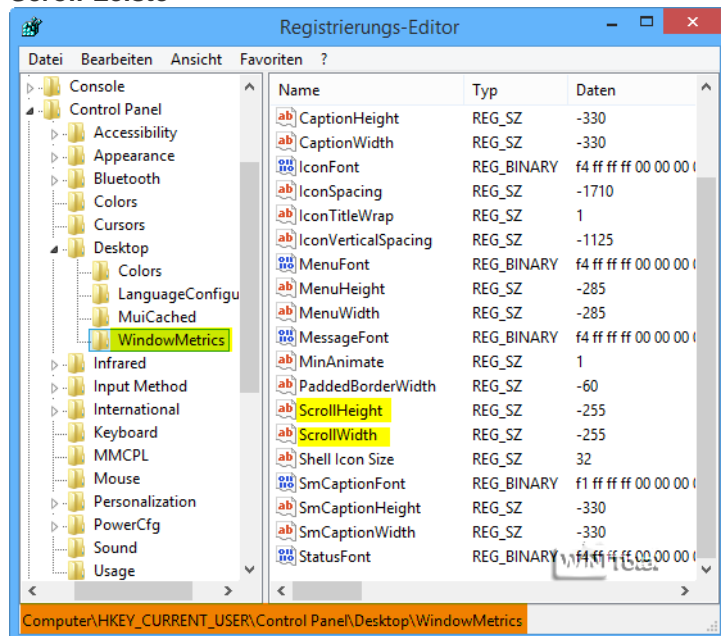
### Scrollbalken-Breite ändern

Unter

**HKEY\_CURRENT\_USER\Control Panel\Desktop\WindowMetrics**

finden Sie **ScrollHeight** für die horizontale und **ScrollWidth** für die vertikale Scrollleiste. Standard ist -255  
Der Wert kann zwischen -120 (dünn) und -1500 (dick) eingestellt werden (Minus nicht übersehen).

### Scroll-Leiste



### Symbolabstand und Iconcontextlänge

Unter

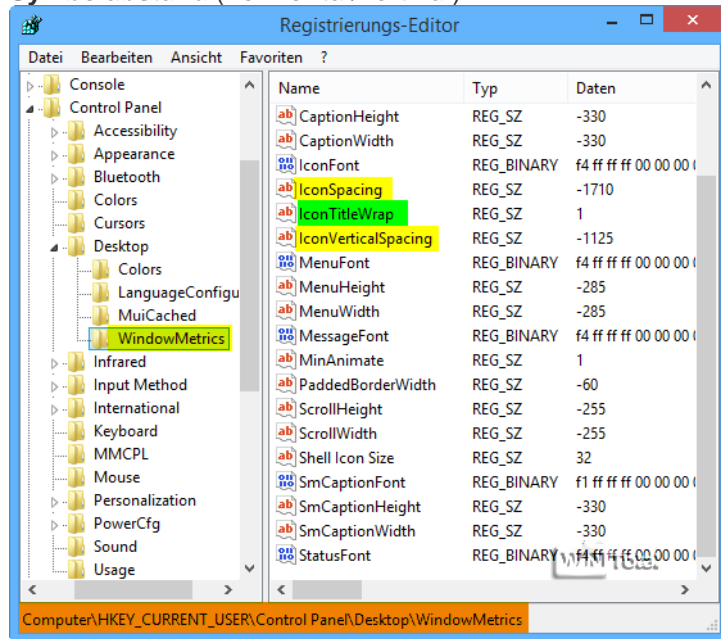
**HKEY\_CURRENT\_USER\Control Panel\Desktop\WindowMetrics**

finden Sie **IconSpacing** für den horizontalen und **IconVerticalSpacing** für den vertikalen Symbolabstand auf dem Desktop. IconSpacing hat den Standardwert -1710 und IconVerticalSpacing -1125. Wenn Sie den Wert hochsetzen, z.B. auf -2500, wird auch der Abstand zum Icon vergrößert.

Der Wert **IconTitleWrap** ist für den Text unterhalb des Desktopicons zuständig. Um den Umbruch in eine zweite Zeile zu verhindern, sollte der Wert **1** betragen.

Der Wert 0 bewirkt, dass lange Namen nicht ausgeschrieben werden. Entweder wird der Desktopname mit Punkten gekürzt oder in einer zweiten Zeile fortgesetzt - [Tipp hierzu](#).

## Symbolabstand (horizontal/vertikal)



## Farben ändern

Unter

**HKEY\_CURRENT\_USER\Control Panel\Colors**

und unter

**HKEY\_CURRENT\_USER\Control Panel\Desktop\Colors**

sind die Einstellungen für [Farben](#) verschiedener Windows-Objekte und des Desktops zu finden.

"**Hilight**" regelt die Umrandung der Mouseover-Hervorhebung in Menüs und "**MenuHilight**" den Innenbereich der Fläche in Menüs.

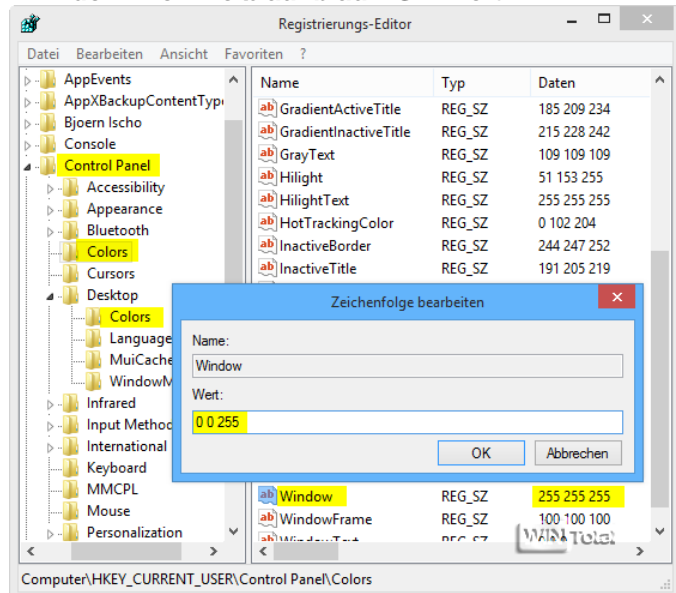
"**Window**" ist für den Fensterinnenhintergrund zuständig.

Klicken Sie "Window" doppelt an, steht unter Wert die Farbe weiß als RGB-Wert (255 255 255). Möchten Sie eine andere Farbe eintragen, müssen Sie z.B. für Blau 0 0 255 eingeben.

In der Zeichenfolge stehen drei Werte: Wert1 [Lücke] Wert2 [Lücke] Wert3.

Wert1 bezeichnet den Anteil an Rot, Wert2 den Anteil an Grün und Wert3 den Anteil an Blau. **RGB** steht für **R**ot**G**rün**B**lau oder **R**ed**G**reen**B**lue.

## "Window" von weiß auf blau RGB-Wert

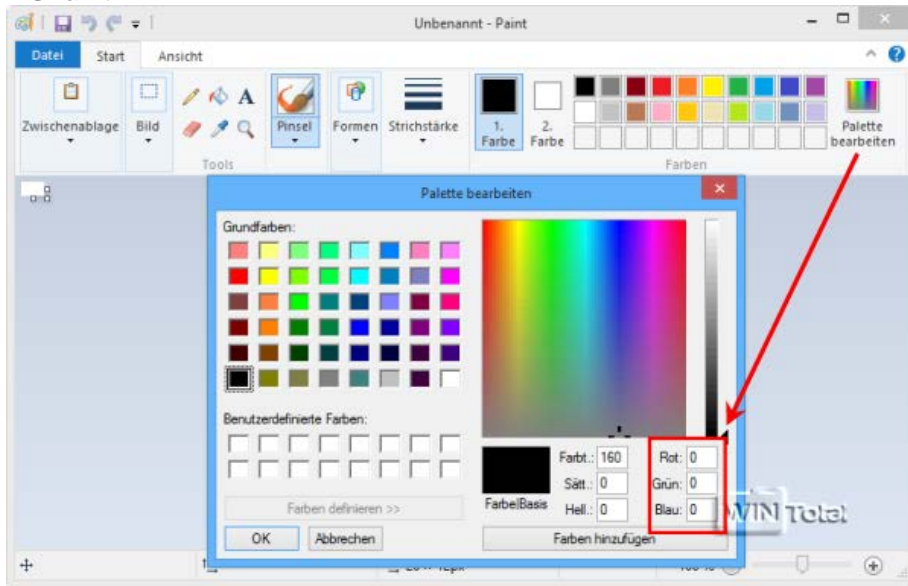


Einen Umrechner für Hex in RGB-Farben bzw. umgedreht finden Sie [hier](#).

Eine Farbtabelle finden Sie [hier](#).

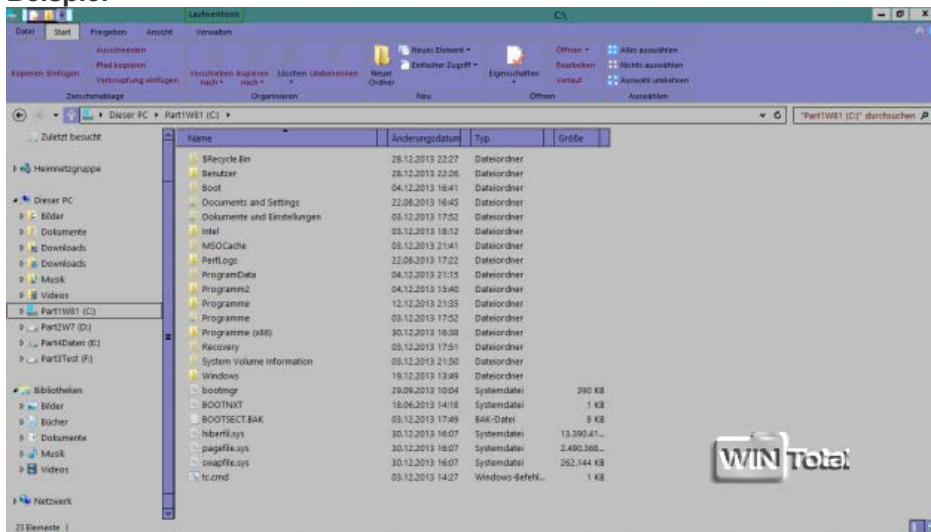
Sie können auch mit Microsoft Paint Ihre Farben bearbeiten.

## MSPaint



Sie sollten immer nur einen Wert bearbeiten und sich nach einem Neustart das Ergebnis [ansehen](#). So können Sie die Änderung zurücknehmen, wenn sie Ihnen nicht gefällt. Bei mehreren Änderungen gleichzeitig wissen Sie sonst nicht mehr, welcher Wert entscheidend war.

## Beispiel



## Bedeutungen unter Colors:

**ActiveBorder:** Aktiver Fensterrahmen

**ActiveTitle:** Hintergrund der Überschrift des aktiven Fensters

**AppWorkspace:** Hintergrund des Arbeitsbereichs der [Anwendungen](#) (z.B. Word)

**Background:** Desktop (Hintergrund)

**ButtonAlternateFace:** Inaktive Schaltflächen/Dialogfelder (3D-Objekte)

**ButtonDkShadow:** Unterer und rechter äußerer Schatten des Schaltflächen (3D-Objekte)

**ButtonFace:** Schaltflächen/Dialogfelder (3D-Objekte) gesamt

**ButtonHighlight:** Oberer und linker innerer Schatten des Schaltflächenrands (3D-Objekte)

**ButtonLight:** Oberer und linker äußerer Schatten des Schaltflächenrand (3D-Objekte)

**ButtonShadow:** Unterer und rechter innerer Schatten des Schaltflächenrands (3D-Objekte)

**ButtonText:** Schaltflächentext (3D-Objekte)

**GradientActiveTitle:** Aktive Titelleiste mit Farbverlauf (2-farbig)



**GradientInactiveTitle:** Inaktive Titelleiste mit Farbverlauf (2-farbig)

**GrayText:** Inaktiver, ausgegrauter Text

**Hiligh:** Umrandung der Mouseover-Hervorhebung in Menüs

**HilighText:** Hervorgehobener Text

**HotTrackingColor:** Innenfarbe des Windows-Auswahl-Rahmens, welche beim Drücken und Ziehen der linken Maustaste auf dem Desktop erscheint

**InactiveBorder:** Inaktiver Fensterrahmen

**InactiveTitle:** Hintergrund der Überschrift des inaktiven Fensters

**InactiveTitleText:** Überschrift des inaktiven Fensters

**InfoText:** InfoText z.B. beim Überfahren der Icons (Alternativtext)

**InfoWindow:** Hintergrund des Infotextes

**Menu:** Menüleisten

**MenuBar:** Hintergrundfarbe der Menüleiste

**MenuHiligh:** Innenbereich der Fläche in Menüleisten

**MenuText:** Menüleisten-Textfarbe

**Scrollbar:** Bildlaufleiste

**TitleText:** Überschrift des aktiven Fensters

**Window:** Fensterinnenhintergrund

**WindowFrame:** Fensterrahmen

**WindowText:** Fenstertext, Dialogfeldtext