

# E-Mail-Nachrichten werden nicht automatisch gesendet oder empfangen beim Start von Outlook

## Outlook 2010 und neuere Versionen

Um dieses Verhalten zu beheben, erstellen Sie eine neue Übermittlungsgruppe in Outlook:

1. Klicken Sie auf **Datei** und dann auf **Optionen**.
  2. Klicken Sie auf die Registerkarte **Erweitert**.
  3. Klicken Sie im Abschnitt **Senden und empfangen** auf **Senden/Empfangen**.
  4. Klicken Sie unter Gruppenname auf die Gruppe und klicken Sie dann auf Kopieren.
  5. Geben Sie unter Senden-Empfangen-Gruppenname einen neuen Gruppennamen ein und klicken Sie auf OK.
  6. Klicken Sie unter Gruppenname auf den alten Gruppennamen.
  7. **Onlinemodus** und **Offlinemodus** aktivieren Sie das Kontrollkästchen für diese Gruppe beim Senden/Empfangen (F9).
  8. Klicken Sie auf Schließen.
  9. Beenden Sie Outlook, und starten Sie Outlook neu.
- 
10. Ich hab das Problem glaube ich in der Griff bekommen. Hab in den Account Settings den Regler für verfügbare E-Mails im Offline Mode mal von Alle auf 6 Monate gesetzt. Seitdem funktioniert scheinbar alles wieder.
  11. War Outlook da durch das zu große Postfach überfordert?
- 

## Outlook soll Mails automatisch abholen

Wenn Outlook etwa seit einer Neuinstallation die Mails beim Starten nicht mehr automatisch abholt, bringen Sie ihm dies mit wenigen Kniffen wieder bei. Wir zeigen es für Outlook 2007, 2010 und 2013.

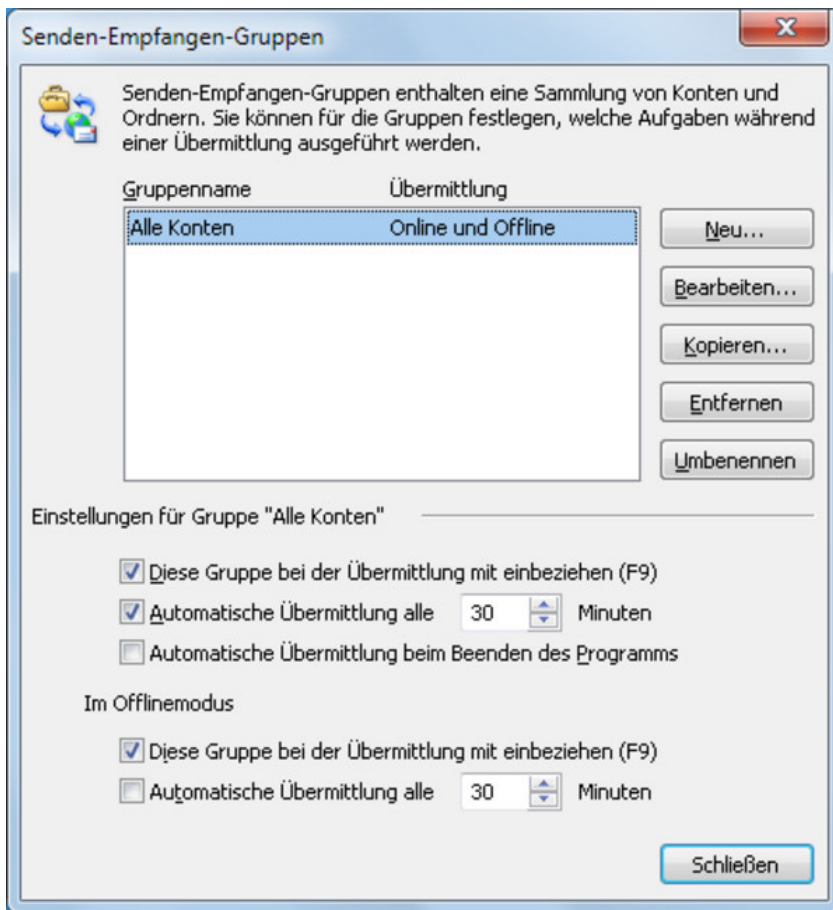
von Gaby Salvisberg 20.11.2014



**Lösung:** Outlook soll beim Starten die Mails abholen. Aber was, wenn es dies erst auf Zuruf tut bzw. erst nach dem Klicken auf «Senden/Empfangen»?

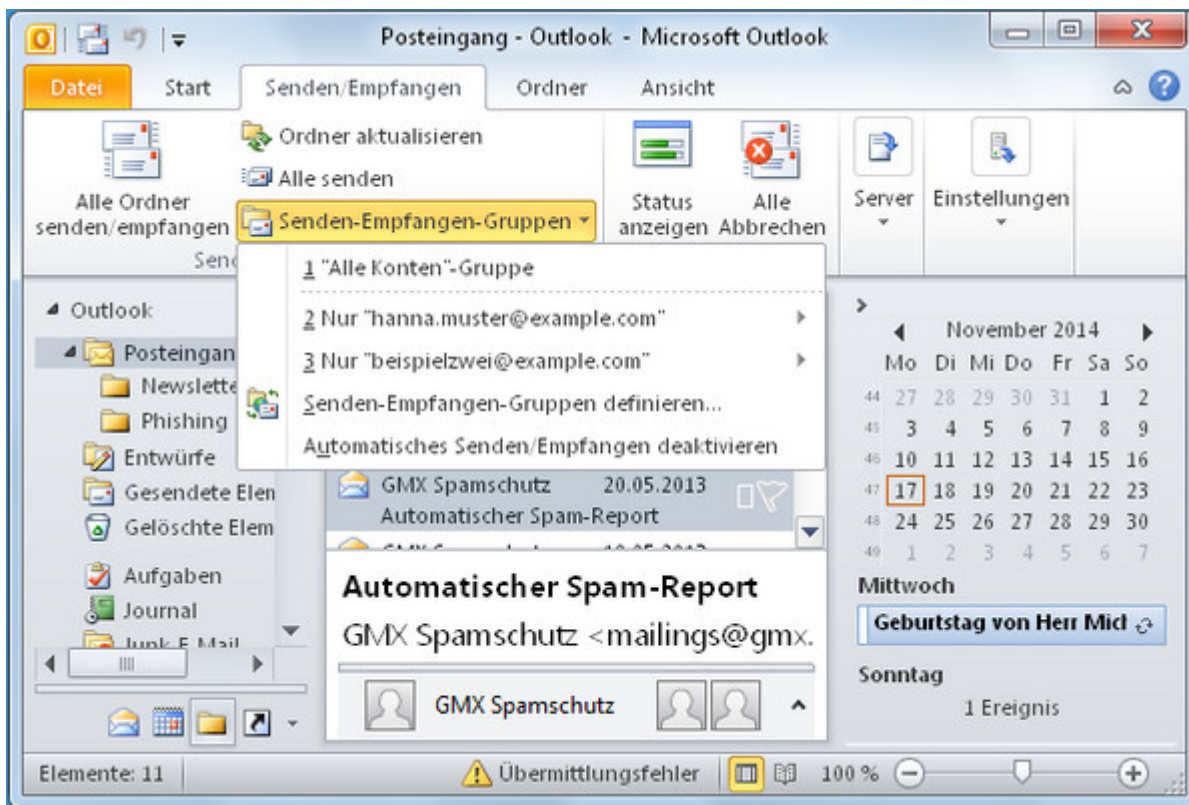
**In Outlook 2007:** Öffnen Sie *Extras/Senden/Empfangen* und fahren Sie per Maus aufs Untermenü *Übermittlungseinstellungen*. Prüfen Sie ob «Automatisches Senden/Empfangen deaktivieren» aktiv ist. Falls ja, knipsen Sie die **Funktion aus**. Gehen Sie nochmals zu *Extras/Senden/Empfangen/Übermittlungseinstellungen* und klicken Sie auf *Senden/Empfangen-Gruppen definieren*. Klicken Sie die gewünschte Kontengruppe oder den Eintrag *Alle Konten* an. Stellen Sie sicher, dass unten «Diese Gruppe bei der Übermittlung mit einbeziehen» angehakt ist. Auch die automatische Übermittlung sollte ungefähr auf «alle 30 Minuten» stehen, damit neue Mails Sie innert nützlicher Frist erreichen. Setzen Sie diesen Wert nicht zu hoch, denn manche Mailprovider erlauben etwa bei einem POP3-Konto kein häufigeres Abholen als z.B. alle 15 Minuten.

Klicken Sie nun auf die Schaltfläche *Bearbeiten*. Hier sollten die Optionen «Konto in dieser Gruppe mit einbeziehen», «Nachrichten senden» sowie «Nachrichten empfangen» aktiv sein. Schauen Sie zusätzlich bei *Extras/Optionen/E-Mail-Setup* vorbei. Aktivieren Sie «Bei bestehender Verbindung sofort senden».



[Die Übermittlungsgruppen in Outlook](#) Zoom© pctipp.ch

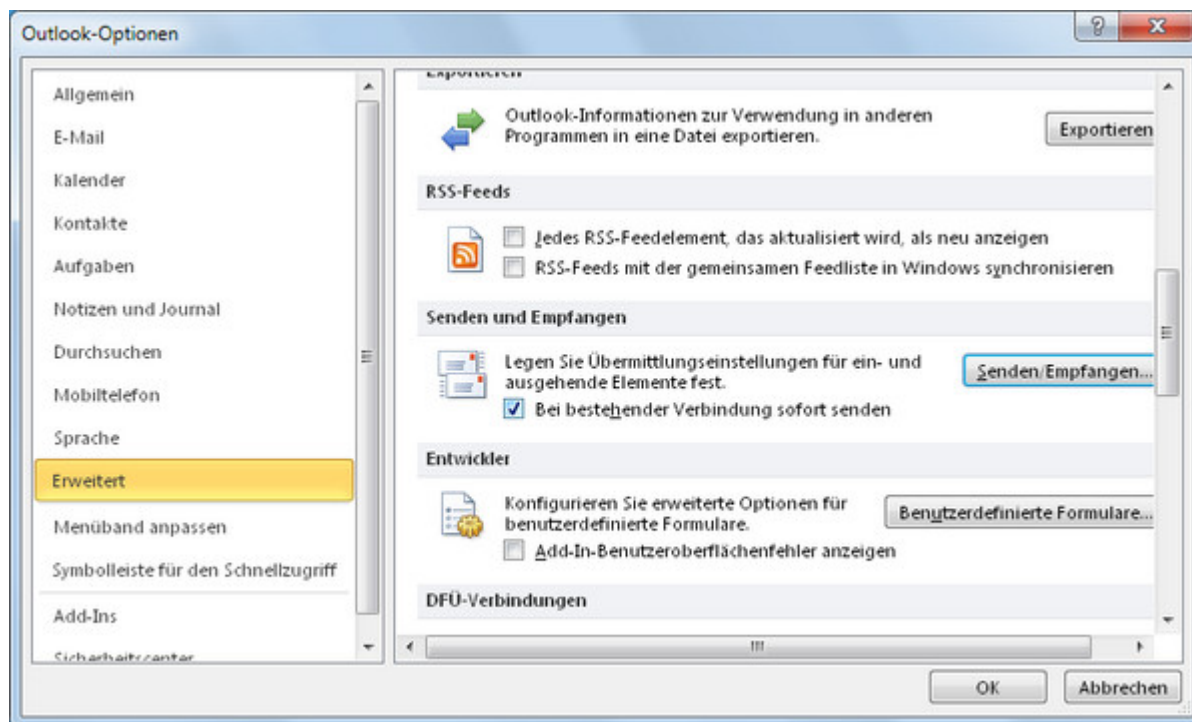
**Outlook 2010/2013:** Bei diesen Outlook-Versionen wechseln Sie zum Reiter *Senden/Empfangen* und klappen die *Senden-Empfangen-Gruppen* auf. Auch hier darf die Option «Automatisches Senden/Empfangen deaktivieren» nicht aktiviert sein.



[Hier gehts zu den Senden-Empfangen-Gruppen](#) Zoom© pctipp.ch

Klicken Sie zusätzlich auf *Senden-Empfangen-Gruppen definieren*. Achten Sie auf die Häkchen bei «Diese Gruppe bei der Übermittlung mit einbeziehen» sowie - je nach Wunsch - «Automatische Übermittlung alle 30 Minuten». Auch der Rest ist genau gleich wie bei Outlook 2007.

In Outlook 2010 und 2013 **besuchen** Sie zusätzlich *Datei/Optionen/Erweitert*. Unter «Senden und Empfangen» aktivieren Sie «Bei bestehender **Verbindung** sofort senden».



[Outlook soll ausgehende Mails sofort senden](#) Zoom© pctipp.ch

Mit den erwähnten Einstellungen sollten Empfang und Versand der Mails wieder sofort klappen. ([PCtipp-Forum](#))

## Cache-Modus in Outlook 2010 unter Windows 7 ein- bzw. ausschalten

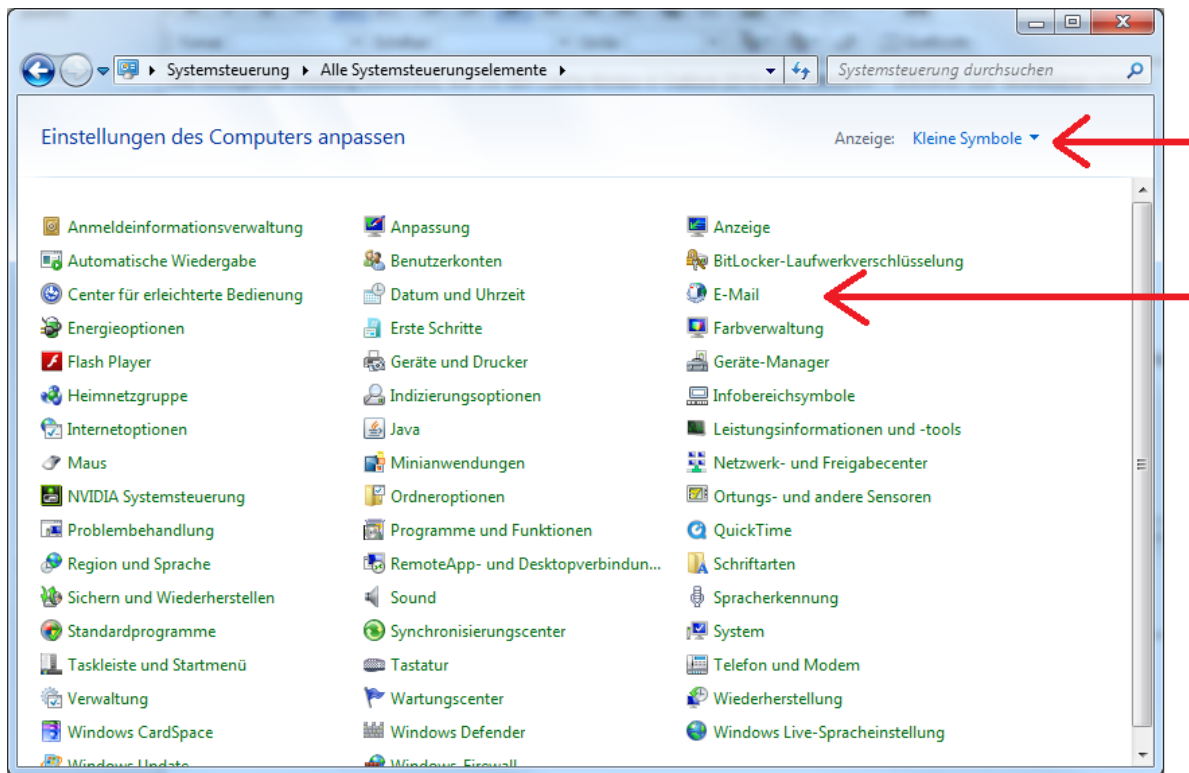
Die vorliegende Anleitung beschreibt, wie Sie den Cache-Modus in Outlook 2010 unter Windows 7 aktivieren bzw. deaktivieren können.

Die Anleitung gilt nur die Outlook in der Version 2010. Für andere Outlook Versionen steht eine gesonderte Anleitung zur Verfügung.

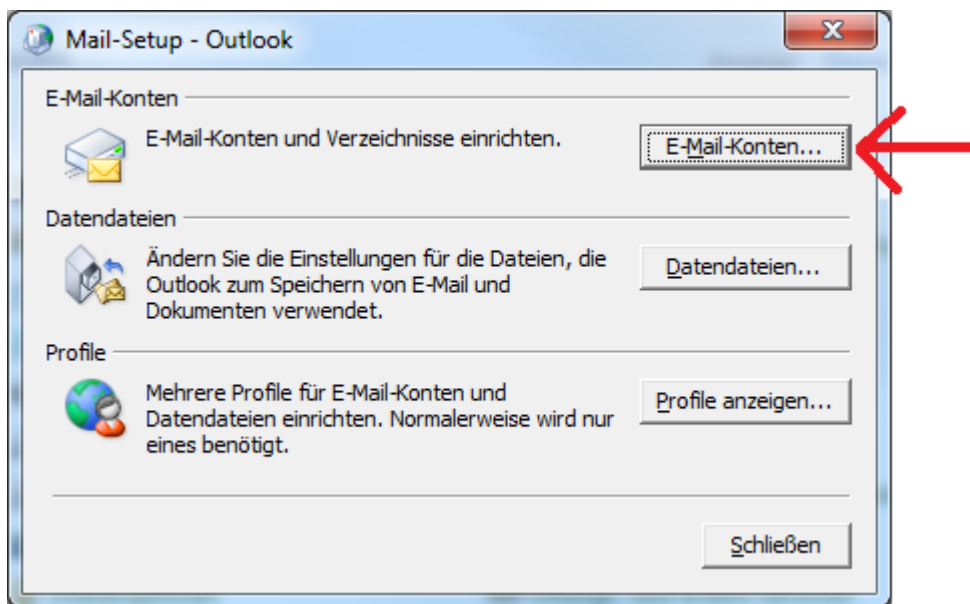
Die bei Ihnen installierte Version wird Ihnen direkt beim Start von Outlook angezeigt.

Gehen Sie wie folgt vor, um die Einstellung für den Cache-Modus zu ändern:

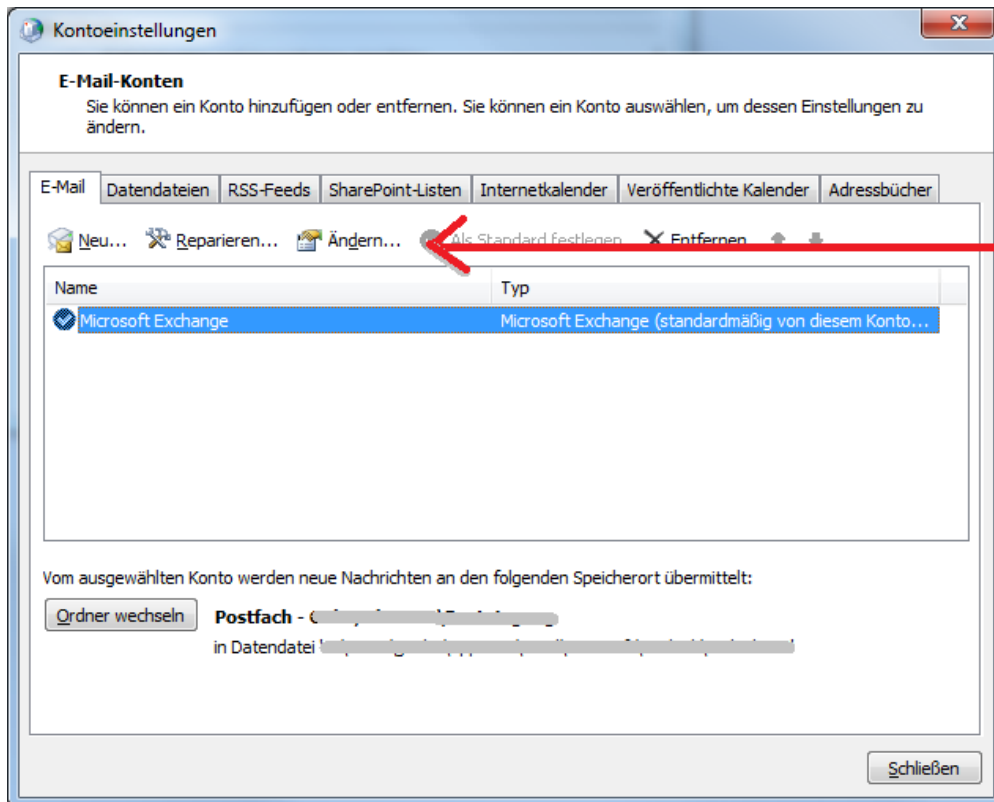
1. **Klicken** Sie auf den **Start-Knopf**
2. Wählen Sie **Systemsteuerung**



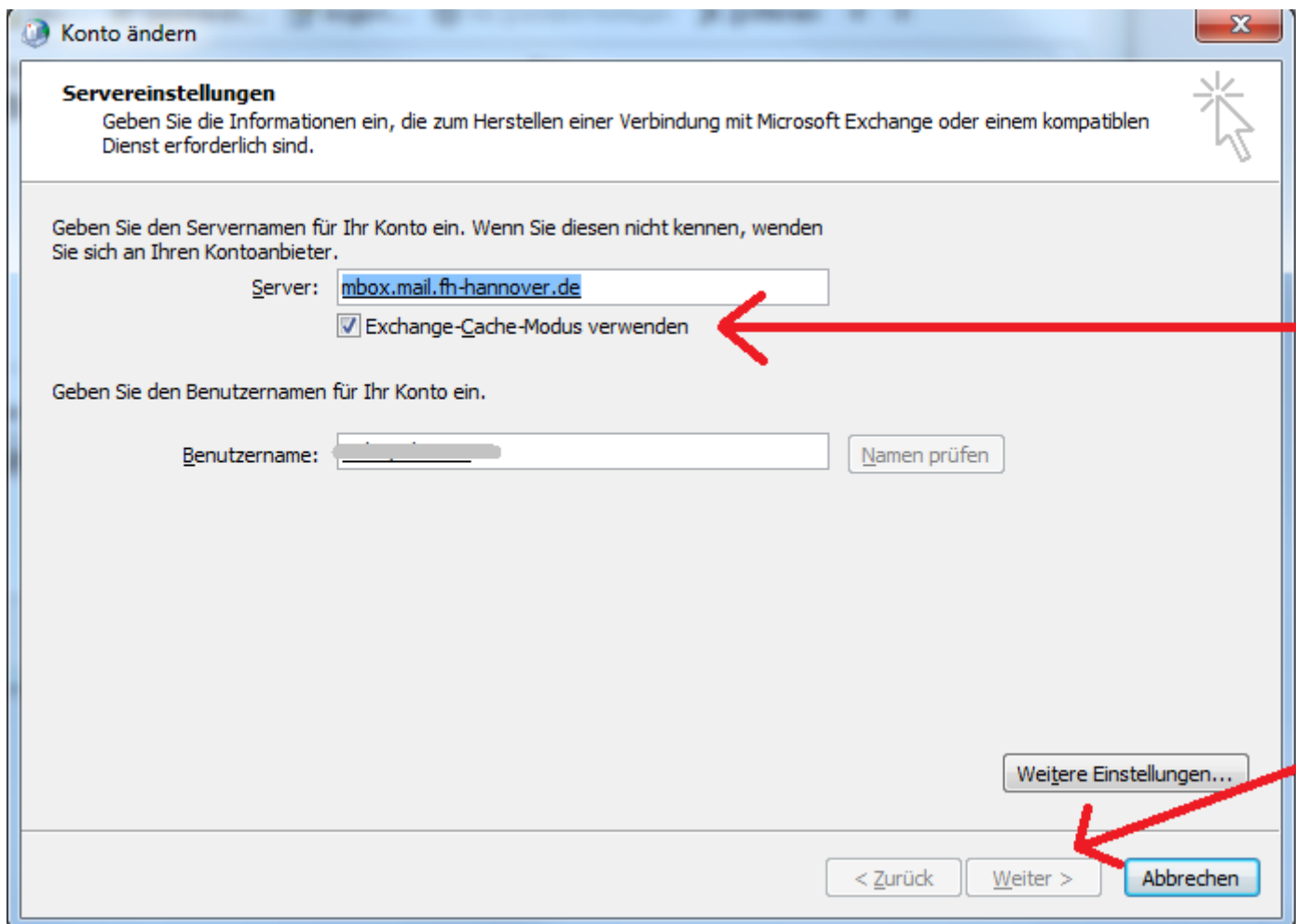
### 3. Klicken Sie auf E-Mail-Konten



### 4. Wählen Sie der Liste das E-Mail Konto mit dem Typ "Microsoft Exchange" aus und klicken Sie auf Ändern



5. Setzen Sie den Haken vor "Exchange-Cache-Modus verwenden", um den Cache-Modus zu aktivieren oder entfernen Sie den Haken, um den Cache-Modus zu deaktivieren. Klicken Sie anschließend auf Weiter.





6. Klicken Sie auf Fertigstellen
7. Die Änderung ist gespeichert

**Hinweis:** Der erste Start von Outlook nach dieser Änderung kann einige Zeit in Anspruch nehmen.

## Posteingang in Outlook synchronisiert nicht mehr richtig mit Exchange-Server

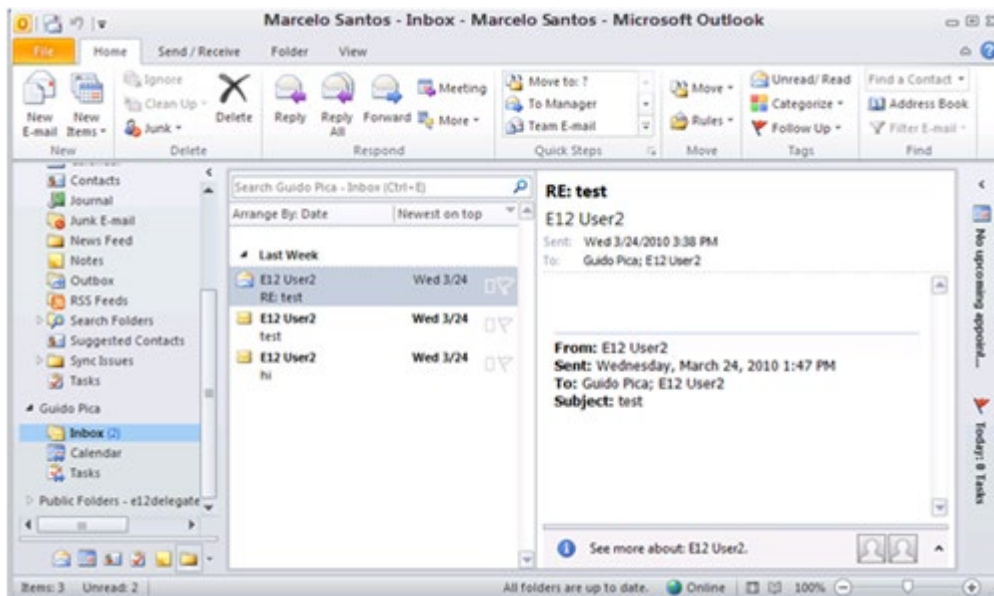
Ab Outlook 2010 werden auch fremde Postfächer gecached, wenn diese aufgrund der gewährten "vollständiger Postfachzugriff"-Rechte im Ordnerbaum angezeigt werden.

Mittels einer Anpassung der Registry kann dieses neue Standard-Verhalten geändert werden. Wenn sehr viele Ordner durch die neue Richtlinie synchronisiert werden müssen, kann es vorkommen, dass Outlook mit der Synchronisierung zu beschäftigt ist und deshalb den eigentlich wichtigsten Ordner (der Standard-Posteingang) nicht mehr genug schnell abgleichen kann. Es kommt dann zu Verzögerungen beim Posteingang und im schlimmeren Fall sogar zu Unterschieden zwischen dem Outlook und den Servergespeicherten Daten.

Soll das Verhalten für alle bestehenden MAPI Konten von Outlook angepasst werden, muss folgender Registry Wert **CacheOthersMail** vom Typ **REG\_DWORD** auf **0** geändert oder erstellt werden. Der Wert befindet sich im Schlüssel

**HKEY\_CURRENT\_USER\Software\Policies\Microsoft\Office\xx.0\Outlook\Cached-Modus\**

Anstelle von **xx** wird **14** für Office 2010 oder **15** für Office 2013 eingesetzt. Sollte der Pfad noch nicht existieren kann er einfach selbst erstellt werden.



Bildquelle: Microsoft Knowledge Base Artikel (Link siehe weiter unten)

Es gibt noch einen anderen Ort in der Registry an dem der Wert erstellt werden kann. Dann gilt er aber nur für neu erstellte MAPI Profile und das ist aus meiner Sicht nicht sinnvoll.

Bitte Beachten: Die falsche Manipulation der Registry kann ernsthafte Folgen die für Stabilität des gesamten Betriebssystem haben. Wenn Sie sich nicht auskennen, fragen Sie besser einen Fachmann! Wir lehnen grundsätzlich jegliche Haftung ab und stellen diese Informationen lediglich so wie sie sind und ohne Garantie ins Internet!

Eine Ausführliche Anleitung befindet sich der Knowledge Base von Microsoft unter:  
<http://support.microsoft.com/kb/982697>

---

Drück bitte einmal die Tastenkombination **[Alt] + S + G + S**  
Die Alt-Taste die ganze Zeit gedrückt halten

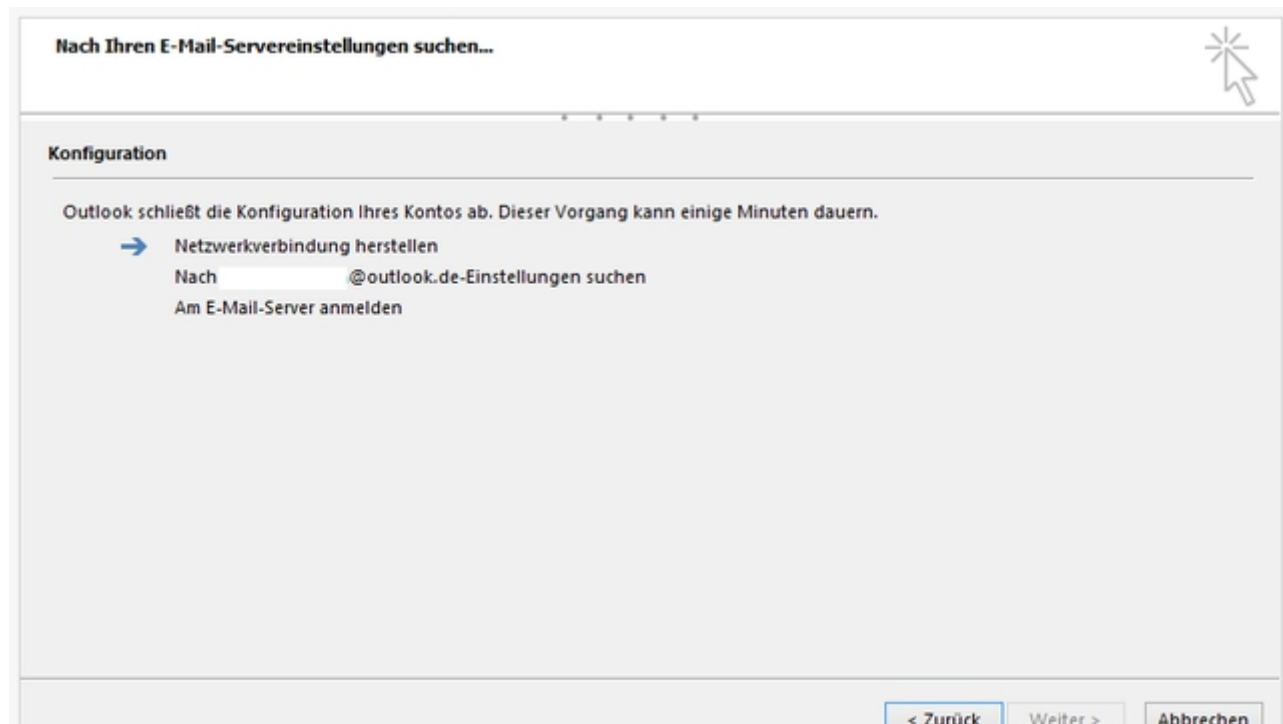
Im Senden-Empfangen-Gruppen Fenster unter

Im Hauptfenster – Bereich Einstellungen für Gruppen "Alle Konten"

Häkchen setzen bei

**Automatische Übermittlung alles xx Minuten**

### Outlook synchronisiert E-Mails nicht mehr



### [Outlook-Konto reparieren](#)

Durch die eigenen Reparatur-Funktion von Outlook können Sie das Problem mit der Synchronisierung in vielen Fällen bereits lösen.

1. Wechseln Sie oben links zur Registerkarte "Datei" und wählen Sie unter der Kategorie "Kontoeinstellungen" erneut "Kontoeinstellungen ...".
2. Wählen Sie Ihr Mail-Konto aus und klicken Sie auf den Button "Reparieren". Es öffnet sich nun ein neues Fenster.
3. Klicken Sie hier auf den Button "Weitere Einstellungen" und wechseln Sie zur Registerkarte "Erweitert".
4. Tippen Sie in der Zeile "Stammordnerpfad" den Befehl "inbox" ein und schließen Sie das Fenster mit "OK".

5. Klicken Sie nun auf "Weiter", anschließend auf "Fertigstellen" und starten Sie Outlook neu. Nun sollten Ihre Mails wieder ankommen.
- 

habe natürlich nach dem Haken setzen einmal Senden Empfangen ausgeführt.

Anbieter ist Host Europe. Habe den Stammpfad auf INBOX gestellt, da ich immer Probleme hatte beim löschen von Emails. Da kam die Meldung das das Objekt nicht gelöscht werden kann bzw. verschoben werden kann. Bringt nichts heißt bei mir, das zwar die Imap Ordner vorhanden sind, wenn ich online schaue im Web Mailer hat der Order X 10 Mails, im Outlook hat der Ordner X nur 3 Mails. Es werden nicht alle Mails Synchronisiert.