

# Ist der Bildschirm deines Monitors nicht ganz ausgefüllt? Mit diesen kleinen Tricks schaffst du schnell Abhilfe.

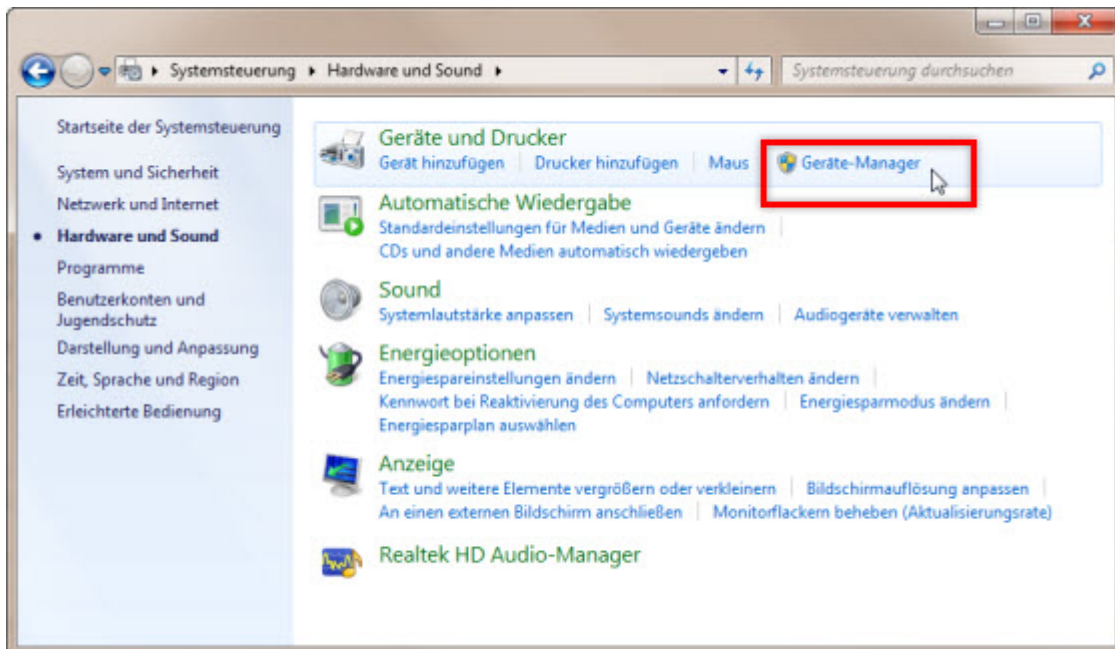
Meist liegen die Anpassungsprobleme an falschen Einstellungen. Aber auch veraltete oder falsche Grafikkarten- und Monitor-Treiber gehören dazu.

Die Anpassungsprobleme treten häufig in der Form auf, das Hintergrundbilder, der Desktop und Programmfenster den Bildschirm nicht vollständig ausfüllen. Und da hilft es auch nicht, die maximale Auflösung des Monitors einzustellen.

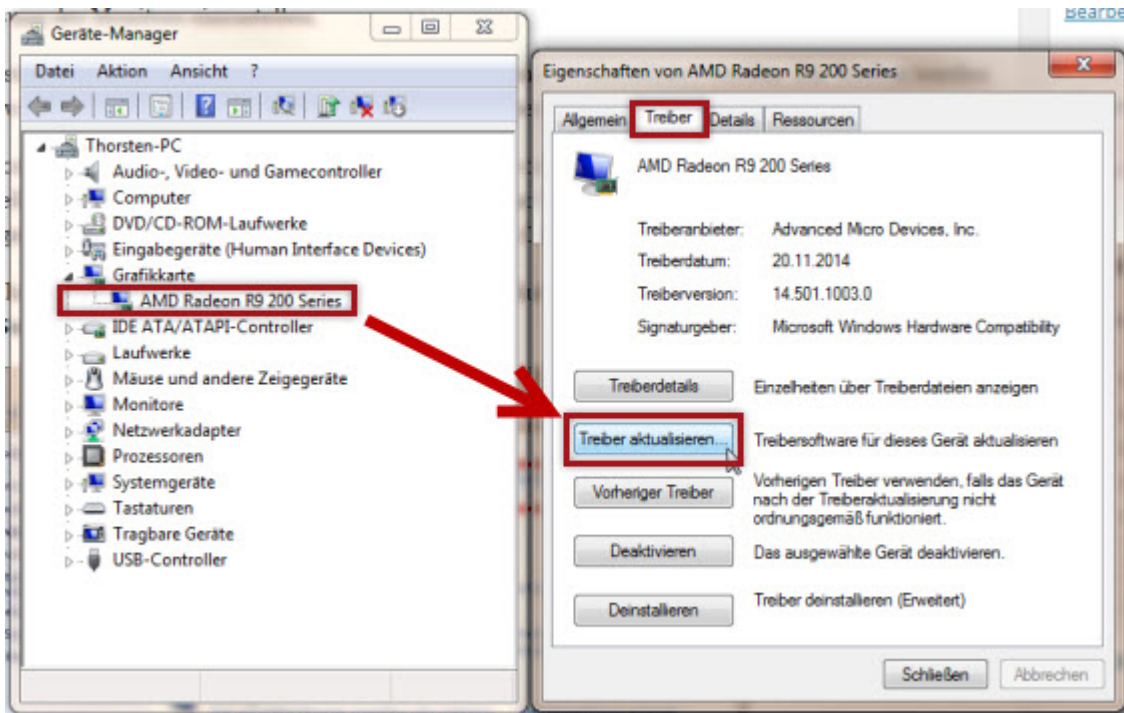
Als Erstes sollten die **Treiber** der Grafikkarte und des Monitors **aktualisiert** werden. Die Treiber werden im Downloadbereich der Hersteller-Webseite kostenlos bereitgehalten.

Bei Monitoren stehen die Modellangaben auf der Rückseite oder auf der Unterseite des Fußes. Modell und Hersteller der Grafikkarte stehen hier auf dem Produktkarton und den mitgelieferten Unterlagen. Da diese gerne mal “verloren” gehen, können die benötigten Daten auch über Windows ausgelesen werden.

Der schnellste Weg führt dabei über den **Gerätemanager**. Den findest du in **Systemsteuerung | Hardware und Sound** im Bereich **Geräte und Drucker**.



Das Dialogfenster des **Geräte-Managers** wird unter **Grafikkarte** das eingebaute Modell angezeigt. Ein Doppelklick auf die Modellbezeichnung öffnet den Unterdialog der **Eigenschaften von...**



Hier kannst du dann über das Register **Treiber** direkt ein Treiberupdate von deinem Computer oder über das Internet durchführen. Nachdem die Grafikkarten- und Monitor-Treiber aktualisiert wurden, startest du deinen Computer neu.

Etwas detaillierte Grafikkarteninformationen erhältst du übrigens über das **DirectX-Diagnoseprogramm**. Wie das funktioniert, erfährst du in [diesem Artikel](#).

Viele Hersteller bieten auch eigene Tools an, die oft schneller erreichbar sind als die windowseigenen Tools der Systemsteuerung. Bei AMD/ATI-Produkten ist es beispielsweise der **Catalyst Control Center**. Diese Software erkennt automatisch alle angeschlossenen Bildschirme.

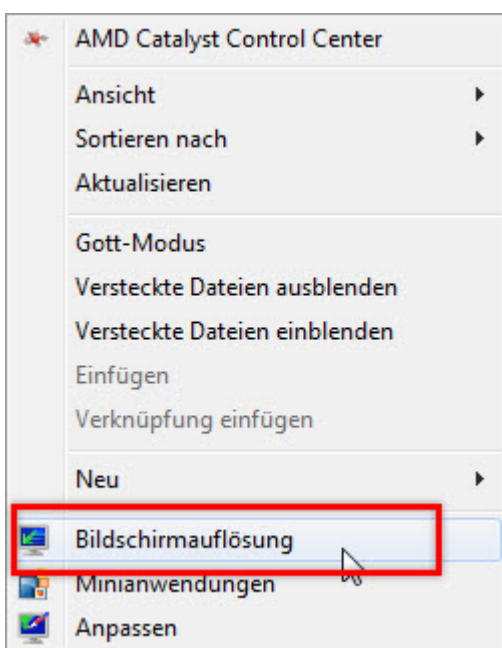
Hier findest du im linken Bereich die Kategorien **Meine digitalen Flachbildschirme** und/oder **Meine VGA-Anzeigen**.



Über die **Eigenschaften** bei digitalen Bildschirmen, beziehungsweise über die **Bildskalierung** bei VGA-Monitoren nimmst du die entsprechenden Einstellungsänderungen vor.



Sicherheitshalber überprüfe noch über die Systemsteuerung, ob die Monitore auch auf maximale Auflösung eingestellt sind.



Am schnellsten gelangst du aber zur **Bildschirmauflösung**, indem du per Rechtsklick auf eine freie Desktopstelle das Kontextmenü startest.

